

# Le *Journal*

DE SAINT-DENIS-LÈS-BOURG

## UN ÉTÉ ANIMÉ

#SUMMER 21



Numéro #115  
Octobre 2021

## SOMMAIRE

# 04



### VITE LU

Élections, informations citoyennes, aides CCAS

# 05



### HONNEUR AUX CENTENAIRES

Anniversaire de deux centenaires

# 06



### BUDGET

Budget & désendettement

# 07



### ENVIRONNEMENT

Transition, réaménagement & jachères fleuries

# 08



### RETOUR EN IMAGES

# 12



### VIE LOCALE ET ASSOCIATIONS

Projets de la vie locale

# 14



### ENFANCE JEUNESSE

CME-CMJ, PEL et rentrée scolaire

# 15



### MÉDIATHÈQUE

Agenda des animations, Coups de cœur

# 16



### CALENDRIER DES FÊTES

**Le journal**

Journal d'information municipal édité par la Mairie de Saint-Denis-lès-Bourg, consultable sur le site de la commune

[www.stdenislesbourg.fr](http://www.stdenislesbourg.fr)



Directrice de la publication: Lydie Chaudet

Rédaction: Gwenaëlle Le Goff-Viard

Mise en page: Made in Com by Hervé Goyard (Bourg-en-Bresse)

Impression: Imprimerie Comimpress - Tirage: 2900 ex.

Crédits photographiques: mairie de Saint-Denis-lès-Bourg, associations, photos libres de droits Adobe Stock, Freepik

**IMPRIM'VERT®**

Ce bulletin est imprimé sur du papier recyclé certifié 100% PEFC

Papier issu de forêts gérées durablement



# ÉDITORIAL

## ► EN ROUTE POUR PARIS 2024 !

**H**andball, volley, judo, cyclisme sont quelques-uns des sports qui nous ont fait vibrer cet été en suivant les performances des athlètes français aux Jeux olympiques et paralympiques de Tokyo. Dans quatre ans, ce sera au tour de Paris et de la France d'accueillir cet événement planétaire.

Les jeux auront bien lieu à Saint-Denis puisque nous nous sommes d'ores et déjà inscrits, comme beaucoup d'autres collectivités locales, dans la démarche « Terre de Jeux 2024 » pour faire vivre à tous les émotions des jeux, pour porter, à notre manière, un peu de l'esprit olympique et pour construire tous ensemble durant ces trois prochaines années des moments de sport, mais aussi d'échanges et de convivialité.

C'est aussi rappeler la place du sport dans la vie associative de Saint-Denis-lès-Bourg, dans l'éducation de nos enfants, dans nos investissements à venir pour la modernisation de nos équipements publics et pour beaucoup d'entre nous, dans nos pratiques tant individuelles que collectives.

C'est encore reconnaître l'engagement, la plupart du temps bénévole, de nombreux éducateurs, animateurs et de dirigeants de clubs.

À la sortie de cette période d'isolement sanitaire, c'est enfin partager avec vous, habitants ou associations de notre commune, partenaires, voisins, communes jumelées, le besoin de se retrouver et de regagner de la vitalité et, nous pouvons tous l'espérer, une vision plus optimiste de l'avenir.

Merci aux associations qui se sont déjà engagées à nos côtés pour préparer les premières manifestations qui en appelleront sûrement d'autres. À ce titre, nous sommes à l'écoute de toutes vos propositions et recrutons toutes celles et ceux qui voudraient s'investir avec nous dans cette aventure.



**Rendez-vous dès décembre pour lancer avec énergie le compte à rebours sportif de cette période olympique !**

GUILLAUME FAUVET, MAIRE

## ► LA COMMUNE A ENGAGÉ LA RÉVISION DE SON RÈGLEMENT LOCAL DE PUBLICITÉ (RLP)

**Ce document encadre l'affichage publicitaire sur la commune. Il permet d'adapter la réglementation nationale aux spécificités locales.**

### Ses objectifs sont de :

- Préserver une image attractive de la commune grâce à une réduction significative de l'affichage publicitaire
- Protéger le cadre de vie grâce à une diminution importante de la pollution visuelle
- Limiter la consommation énergétique liée à l'affichage publicitaire

Actuellement, la commune est relativement préservée d'un affichage publicitaire excessif, c'est pourquoi le prochain RLP, qui entrera en vigueur à compter de septembre 2022, encadrera spécifiquement l'implantation

de dispositifs publicitaires ainsi que les enseignes lumineuses, tout comme le précédent.

**Votre avis nous intéresse ! Aussi dans le cadre de la procédure, vous pouvez formuler des observations sur les règles qui seront édictées dans le futur RLP :**

- Un registre est disponible en mairie pour recueillir vos observations sur les règles à édicter dans le futur RLP
- Une fois le projet de RLP arrêté, une enquête publique sera prévue au 1<sup>er</sup> semestre 2022



### CONTACT

04 74 24 45 56 — 04 74 24 24 64  
mairie@stdenislesbourg.fr

# VITE LU

## ► IMPLICATION CITOYENNE

### Les élus toujours plus proches de vous

- La rencontre de quartier du secteur des rues Clément Ader, du Docteur Schweitzer et de Trévoux s'est tenue samedi 16 octobre de 9 h à 12 h. Des membres de la commission ont apporté le bulletin municipal à chaque habitant.
- Les membres de la commission participent aux assemblées générales des lotissements, ainsi qu'aux réunions publiques afin de présenter la démarche de l'implication citoyenne.
- Une boîte à idées et questions a été mise en place à l'accueil de la mairie. Elle n'attend plus que vos suggestions!



#### CONTACT COMMISSION IMPLICATION CITOYENNE

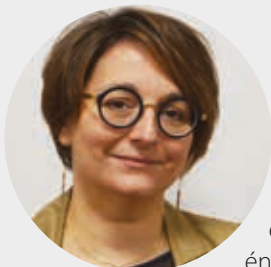
- Site de la mairie : [stdenislesbourg.fr](http://stdenislesbourg.fr) (onglet implication citoyenne)
- Par mail : [implicationcitoyenne@stdenislesbourg.fr](mailto:implicationcitoyenne@stdenislesbourg.fr)



## ► AVIS À LA POPULATION

### Nouveaux arrivants

Les nouveaux habitants sont invités à se faire connaître en mairie. Il leur sera remis des informations concernant la commune, ainsi que les dates des réunions destinées aux nouveaux arrivants.



## ► DU CHANGEMENT AU SEIN DES COMMISSIONS

### Nouvelle organisation

Avant l'été, Valérie Perreaut a pris la charge des commissions environnement, nature et biodiversité, ainsi que transition énergétique, prenant ainsi la suite de Patrick Bouvard qui s'est recentré sur la commission travaux et urbanisme.



## LE CCAS HONORÉ LES CENTENAIRES

Cet été, Jeanne Taponard et Paul Subtil, accompagnés de leurs familles, ont reçu la visite du maire avec les élus du CCAS et de jeunes des CME\* & CMJ\*\* pour célébrer leur 100<sup>e</sup> anniversaire.



### Jeanne Taponard

Jeanne a effectué sa carrière professionnelle au sein du laboratoire Bretin de Bourg. Épicurienne avertie, elle ne veut pas du portage de repas et continue elle-même à mijoter ses petits plats. Toujours avide d'infos, elle lit tous les jours le journal et regarde les jeux télévisés sans lunettes.

**\*10 juillet : Théo Verne, Inès El Azouzi, Anaïs Chanu (CME/CMJ) étaient accompagnés par Dominique Bergonso pour les 100 ans de Jeanne Taponard**

### Paul Subtil

Enfant de Saint-Denis, ancien élu, Paul a travaillé tout le temps par tous les temps puisqu'il était maraîcher. Sa seule passion : le travail de la terre, remède efficace pour devenir centenaire. Pour s'entretenir, il parcourt tous les jours à pied son quartier.

**\*19 juin : Laura Pintassilgo et Camila Bourriz (CME/CMJ) étaient accompagnées par Isabelle Vignaga pour les 100 ans de Paul Subtil**



Tous les deux ont apprécié les gâteaux d'anniversaire et la petite coupe de champagne. Ils ont adoré la présence des enfants, avec l'écharpe tricolore des CME & CMJ, qui ont récité des poèmes, remis des dessins et le désormais traditionnel Pot de Miel made in La Viole. Saint-Denis, terre de centenaires...

**Cuvée exceptionnelle et rare !**

**\*CME : Conseil municipal d'enfants**

**\*\*CMJ : Conseil municipal de jeunes**



**CONTACT**

04 74 24 45 56 — 04 74 24 24 64  
mairie@stdenislebourg.fr

# BUDGET

## ► LE BUDGET DE LA COMMUNE EST UN OUTIL DE PILOTAGE

Il sert à fixer un cap et à afficher une volonté d’agir pour le village. Nos finances assurent la gestion quotidienne de la collectivité et la mise à disposition des services dont bénéficient les habitants tout au long de l’année (services municipaux, enfance, jeunesse, aide aux associations, festivités et animations, action sociale...). Au-delà du vote du budget, le rôle des élus et des services de la mairie est d’en assurer l’exécution et de veiller à la bonne utilisation de chaque euro engagé.

### Pour 2021, il est établi avec la volonté de : Poursuivre l’effort de réduction de la dette

La commune n’a pas eu recours à l’emprunt depuis 5 ans. L’encours de la dette a été divisé par deux en 7 ans, passant de 8,40 M€ en 2014 à 4,20 M€ en 2021.

### Maîtriser les charges de fonctionnement

Tout en maintenant le niveau et la qualité des services rendus aux habitants.

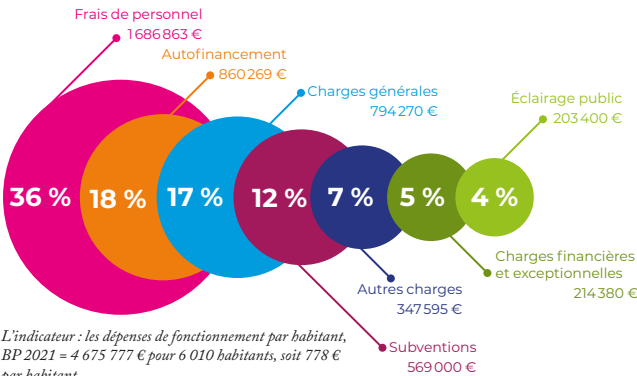
### Préparer une programmation pluriannuelle des investissements compatible avec les objectifs de réduction de la dette

Prise en compte et préparation du financement de projets structurants dans les années à venir, dont la rénovation de la salle des fêtes et des équipements collectifs.

### Ne pas augmenter la fiscalité en 2021

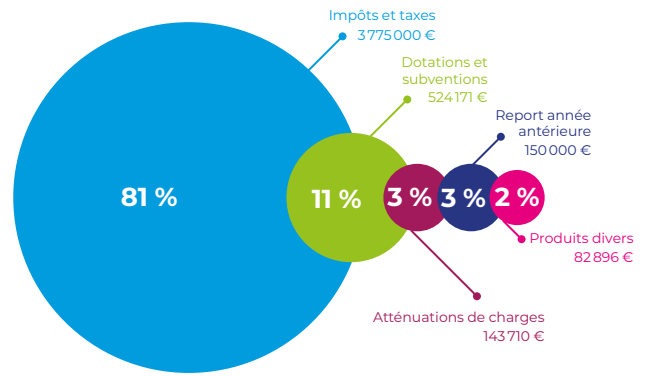
Face à la baisse drastique des dotations de l’État, à la compensation partielle de la taxe d’habitation ou encore aux exonérations d’office, la commune a poursuivi sa maîtrise rigoureuse des dépenses de fonctionnement et a cherché à diversifier ses sources de financement (appels à projet, subventions, contractualisation...) pour compenser ces mesures s’imposant à nous. Si elles se poursuivent, celles-ci remettront clairement en cause notre indépendance fiscale et notre capacité à maintenir les services aux habitants tout comme celle à investir dans l’entretien et le développement des équipements publics.

#### FONCTIONNEMENT DÉPENSES 2021 - 4 675 777 €

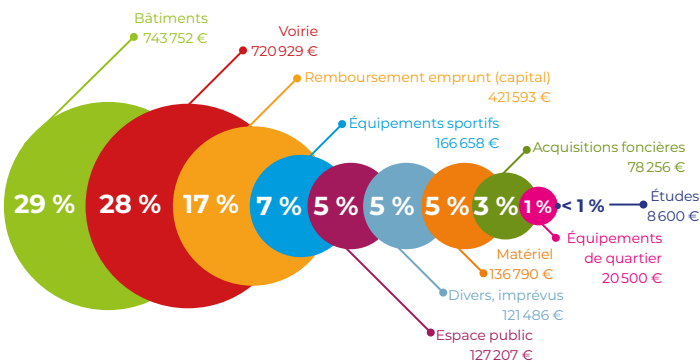


L'indicateur : les dépenses de fonctionnement par habitant, BP 2021 = 4 675 777 € pour 6 010 habitants, soit 778 € par habitant. En 2018, la moyenne pour les communes de 5 000 à 10 000 habitants est de 939 €.

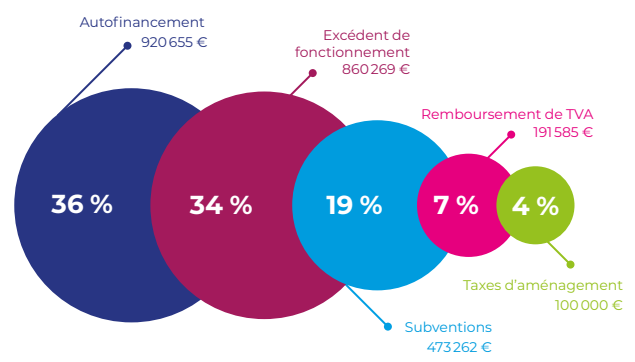
#### FONCTIONNEMENT RECETTES 2021 - 4 675 777 €



#### INVESTISSEMENT DÉPENSES 2021 - 2 545 771 €



#### INVESTISSEMENT RECETTES 2021 - 2 545 771 €



## ENVIRONNEMENT

### ► TRANSITION, ENVIRONNEMENT ET DÉVELOPPEMENT

**La commune s'est engagée à suivre et à faire vivre le pacte pour la transition, signé au lendemain de l'élection.**

Chaque année, un bilan est établi, ce qui permet de mettre en avant ce qui a été réalisé et de donner une ligne directrice pour l'année suivante.

#### Actions réalisées en 2020-2021 :

- Bilan énergétique de tous les bâtiments communaux, avec ALECO1 (Agence locale de l'énergie et du climat de l'Ain), afin de prévoir les travaux d'amélioration
- Réimplantation de la biodiversité en ville, notamment dans le vallon de la Viole et avec la mise en place de jachères fleuries
- État des lieux des trames bleues (cours d'eau, mares, étangs, fossés...) et des trames vertes afin d'envisager des travaux pour faciliter les corridors écologiques
- Participation au marathon de la biodiversité
- Trame noire : extinction de l'éclairage publique durant la nuit



### ► RÉAMÉNAGEMENT DU SITE DE LA GRAVIÈRE

À la suite d'une visite du site par des élus en juillet, un groupe de travail a été mis en place en septembre. Il se chargera du projet de réaménagement de la Gravière, avec comme objectif la restauration de la rivière et sa reconquête écologique, ainsi que l'aménagement d'espaces paysagers et de voies pour piétons et cyclistes.

### ► JACHÈRES FLEURIES

Afin d'adapter l'entretien des espaces verts en fonction de leur utilisation, un mode de gestion différencié de ces derniers a été mis en place. Cela permet d'optimiser les coûts et de préserver les ressources et la biodiversité. Ainsi, certaines zones à faible fréquentation ont été semées en prairies fleuries qui ne nécessiteront que peu d'entretien : un broyage une fois par an. De plus, les jachères fleuries constituent une véritable réserve d'insectes utiles et de pollinisateurs.



### L'INFO EN PLUS

Le jury régional du label Villes et villages fleuris est venu à Saint-Denis-lès-Bourg le 1<sup>er</sup> septembre. Si une attention particulière est portée sur le fleurissement, l'attractivité, la qualité du cadre de vie et l'engagement en faveur du développement durable sont également des critères importants. La commune, jusqu'à présent, est classée « 2 fleurs ».



# RETOUR EN IMAGE



1 Gala de fin d'année de l'ACS (juin)

2 Forum des associations (septembre)





3 Inauguration de l'allée des sports et de l'espace sans tabac en présence de la Préfecture, de la Région, du Département et de la CA3B, ainsi que de la Ligue contre le cancer

4 25 ans du CME

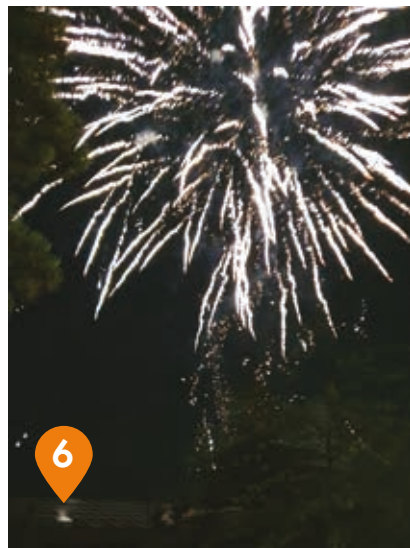
5 Dans le cadre du « Festival de la 1<sup>re</sup> œuvre de littérature jeunesse » organisé par le CRILJ, la médiathèque et le CDI du collège Yvon Morandart participent chaque semaine à un comité de lecture avec des collégiens.

Le 4 juin, ils ont rencontré Clémentine Beauvais, la marraine du festival 2021, pour un échange très riche, avec des élèves curieux sur son métier d'écrivain.





6



6



7



7

6 Fête patronale (juillet)

7 Vogue (juillet)

8 Salon du bien-être (juillet)



8



9 #Summer 21 (juillet)

10 Fête du Sou des écoles (juillet)

11 Ciné plein air (août)

# VITE LU



## ► TERRE DES JEUX 2024

**En lien avec les Jeux olympiques de 2024, la commune a obtenu le label en juillet.**

Ainsi, les projets culturels et sportifs porteront ce thème jusqu'en 2024. L'objectif est de fédérer les associations et les habitants. Une première réunion a eu lieu en septembre entre les associations et les élus afin de définir les actions à mettre en place pour l'animer, notamment au sein des événements qui existent déjà à Saint-Denis-lès-Bourg. Le comité de pilotage réfléchit actuellement à la programmation.

**Une cérémonie d'ouverture aura lieu fin 2021, et une cérémonie de clôture se tiendra en 2024.**



## ► DEUX TRANSFORMATEURS ÉLECTRIQUES ONT ÉTÉ PEINTS

Mi-juillet, Anne-Isabelle Ginisti a peint celui situé à côté de la fromagerie, avec des enfants inscrits à Pôle Pyramide. Fin août, Éric Martelat a peint celui situé avenue de Trévoux, après Femandise, avec des habitants (adultes et enfants) du quartier des Iris.

**Ce projet sera reconduit chaque année (deux transformateurs repeints par an).**

## ► DU NOUVEAU DU CÔTÉ DU COMITÉ DES FÊTES

La municipalité et le Comité des fêtes ont travaillé de concert pour définir ce qui pourrait être mis en place afin d'apporter soutien et appui logistique aux associations, notamment lors d'organisation d'évènements ou de manifestations.

L'objectif est que le Comité puisse s'occuper de toute la gestion de matériel (tables, vaisselle...) utilisé par les associations, ce qui permettra de mutualiser l'existant. Ainsi, ces dernières n'auront plus à investir. Le Comité se chargera également du stockage pour lequel une réflexion est menée quant à la sécurisation.

Le Comité viendra au soutien des associations par le biais de prêt ou de location du matériel. À ce titre, un camion frigorifique a été acquis conjointement par la municipalité et le Comité. Il sera livré prochainement.

**D'autre part, le Comité s'est vu attribuer la gestion de l'affichage sur les panneaux en entrées de ville.**



### À SAVOIR

#### ► CME & CMJ

Les élections des CME et CMJ se tiendront en novembre. Le dépouillement et l'annonce des résultats auront lieu vendredi 26 novembre.



**POUR EN SAVOIR PLUS**  
Rendez-vous sur notre site  
internet : [stdenislesbourg.fr](http://stdenislesbourg.fr)

## ENFANCE & JEUNESSE

### ► AVANCEMENT DU PROJET ÉDUCATIF LOCAL (PEL)



#### **Le PEL de la commune est en cours de renouvellement pour 2022-2027.**

Une démarche collaborative et participative a été retenue à travers quatre ateliers thématiques (parcours et rythmes de l'enfant, environnement citoyen, transition écologique et numérique). Ces ateliers, composés des membres de la communauté éducative, mènent une réflexion et proposent des actions partenariales à destination des enfants et des jeunes.

En septembre, les ateliers se sont réunis pour la 3<sup>e</sup> fois afin de travailler sur la réalisation des fiches actions concrètes et une réunion de restitution commune de ces travaux s'est tenue. L'ensemble des partenaires était convié. Les projets seront ensuite présentés au comité de pilotage pour validation, la signature du document est prévue en décembre après passage en conseil municipal.

### ► RENTRÉE SCOLAIRE

#### **Effectifs**

##### **Groupe scolaire du Village**

École maternelle : 4 classes — 108 élèves  
École élémentaire : 8 classes — 200 élèves

##### **Groupe scolaire Vavres/Lilas**

École maternelle des Vavres : 5 classes — 119 élèves  
École élémentaire des Lilas : 8 classes — 184 élèves

##### **École du Peloux**

École maternelle : 4 classes — 91 élèves  
École élémentaire : 8 classes — 178 élèves

##### **De nouveaux enseignants à l'école du Village**

Un nouveau directeur, Frédéric Cordier (CM2) a pris ses fonctions. Trois nouvelles enseignantes ont rejoint l'équipe : Madame Journeault (CP/CE1), Madame Boissonade (CE2) et Madame Eloi (CM1/CM2).

#### **Personnel communal**

9 ATSEM réparties comme suit : 4 au Village, dont une nouvelle personne, et 5 aux Vavres plus une personne pour la cantine.

#### **Travaux**

##### **Des travaux ont été réalisés durant l'été :**

- Village : aménagement des noues, sécurisation du portail, calorifugeage et mise hors gel des toilettes extérieures et renforcement de la sécurité routière aux abords de l'école (panneaux, courrier aux parents)
- Crèche : réfection des sols, installation d'une rambarde dans la cour et mise en place d'une alarme PPMS (plan particulier de mise en sûreté)
- Vavres : une salle de classe repeinte (une par an)

#### **À NOTER**

**Le protocole sanitaire est toujours en vigueur.**

# MÉDIATHÈQUE



## PARTIR EN LIVRES 2021

Malgré la météo capricieuse cette année, 150 enfants ont pu profiter de lectures offertes hors les murs et d'une balade contée par Irène Ville, autour du thème de la mer et ses merveilles.



## SÉANCE DÉDICACES DE L'ILLUSTRATEUR JEUNESSE

Christian Offroy  
du 4 juin 2021

## AGENDA DES ANIMATIONS (sous réserve)

- ▶ **Contes en couleurs**  
Par Delphine Debieesse  
Samedi 13 novembre
- ▶ **Spectacle « Angèle en goguette » (séniors)**  
Mardi 26 octobre.
- ▶ **Partir en livre cette année**  
Ce sera 4 dates et 4 lieux différents.  
Des histoires et une balade contée sont au programme.
- ▶ **Soirée œnologie (adultes)**  
Vendredi 26 novembre
- ▶ **Spectacle Premières Pages (0-3 ans)**  
Samedi 18 décembre

### ▶ Infos diverses

Le pass sanitaire est obligatoire depuis le 30 septembre à partir de 12 ans.

### ▶ Renseignements et inscriptions

**Médiathèque L'Odysée**

**04 74 24 45 43**

**Mail : [mediatheque@stdenislesbourg.fr](mailto:mediatheque@stdenislesbourg.fr)**

**Site : [www.stdenislesbourg.fr](http://www.stdenislesbourg.fr)**

**Page Facebook Mairie et Panneau Pocket**

### BOÎTE À LIVRES

Deux bibliothèques miniatures sont désormais accessibles 7 jours sur 7 et 24 h/24 h, ce qui permet de faciliter l'échange et le partage de lectures entre citoyens.

- Boîte à livres jeunesse : allée des sports
- Boîte à livres adultes : à côté du kiosque du vallon de la Viole

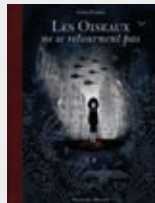


## COUPS DE CŒUR PAR CÉLINE ET CORINNE

### FILM DVD

**ADIEU LES CONS  
D'ALBERT DUPONTEL**

La rencontre de trois personnages qui se lancent dans une quête aussi spectaculaire qu'improbable. Une réflexion sur l'absurdité de notre société. À voir absolument !



### LECTURE BD adulte

**LES OISEAUX NE SE  
RETOURNENT PAS  
DE NADIA NAKHLÉ**

Le destin de quatre adolescentes dans un camp de concentration. La couture et l'amitié seront leur issue de secours.



### LECTURE BD adulte

**MALGRÉ TOUT  
DE JORDI LAFEBRE**

Un « conte à rebours », une histoire d'amour pas comme les autres. Un condensé d'émotions, de couleurs et de sentiments. À lire sans modération !

JANVIER		
Jeudi	6	Veaux du maire — mairie — SDF — 18h
Vendredi	7	Tournoi de l'Olympique — OSD — Gymnase
Samedi	8	Tournoi de l'Olympique — OSD — Gymnase
Dimanche	9	Tournoi de l'Olympique — OSD — Gymnase
Mardi	11	Dons du sang — Donneurs de sang — SDF — 9h - 12h 30 / 16h - 19h
Jeudi	14	Conférence — Ain Nature et Santé — Ferme — 20h 30
Mardi	18	Concours de belote à la vache — club Amitié Rencontre — SDF — 13h 30
Samedi	22	Tournoi féminin — OSD — Gymnase
Dimanche	23	Tournoi féminin — OSD — Gymnase
Samedi	29	Concours de belote à la vache — Donneurs de sang — SDF — 14h
Dimanche	30	Concert/Audition — Accords et Musique — SDF — 16h
FÉVRIER		
Samedi	5	Concours de belote — la Boule Joyeuse — SDF
Jeudi	10	Thé dansant — club Amitié Rencontre — SDF — 14h
Dimanche	13	Banquet des classes — SDF
Lundi	14	Banquet des classes — SDF
Vendredi	18	Conférence — Ain Nature et Santé — Ferme — 20h 30
	19	Semaine de décharge et de rencontres internationales — St Denis Dojo — Gymnase
	19 et 20	Open Bresse International : 27 : championnat Rhodanien
Vendredi	25	Remise des prix — Comité de fleurissement — SDF
Samedi	26	Salon des Vins — Assoc. Oenologique Dyonsienne
Dimanche	27	& LADLEVYÉ — SDF
MARS		
Samedi	5	Tournoi de Poker — Ain Bounty Poker — SDF
Samedi	12	Gymnastique — ACS — Gymnase (Salle d'éveil corporel)
Dimanche	13	Concert/Audition — Accords et Musique — SDF
Dimanche	13	Championnat Départemental — Roc'Altitude — Gymnase (mnu)
Mardi	15	Dons du sang — Amicale des Donneurs de Sang — SDF — 9h - 12h 30 / 16h - 19h
Vendredi	18	Conférence — Ain Nature et Santé — Ferme — 20h 30
Vendredi	18	AG et repas — Amicale des Donneurs de Sang — SDF — 19h
Samedi	19	Commémoration cessez le feu en Algérie — Mairie et Anciens Combattants — Monument aux morts
Samedi	19	Tournoi Départemental — Tennis de Table ST DENIS — Gymnase (omni)
Samedi	19	Thé dansant — Comité de fleurissement — SDF
Dimanche	20	Théâtre des aînés ruraux — Club Amitié Rencontre — SDF
Samedi	26	Salon du Bien Être — Ain Nature Santé — SDF
Dimanche	27	Salon du Bien Être — Ain Nature Santé — SDF
AVRIL		
Samedi	2	Théâtre — Po'arts — Ferme
Dimanche	3	Théâtre — Po'arts — Ferme
Dimanche	3	Concert/Audition — Accords et Musique — SDF — 16h
Samedi	9	Challenge BARDET — Boule Joyeuse — Chauffage
Dimanche	10	Championnat Départemental — Tennis de Table ST DENIS — Gymnase (omni)
Dimanche	10	Elections Présidentielles 1 <sup>er</sup> tour — Mairie — SDF

Vendredi	15	Conférence — Ain Nature et Santé — La Ferme — 20h 30
Samedi	16	Festival de la Bière — Comité des fêtes — SDF
Dimanche	17	Festival de la Bière — Comité des fêtes — SDF
Dimanche	24	Elections Présidentielles 2 <sup>e</sup> tour — Mairie — SDF
MAI		
Vendredi	6	Marché européen — Comité de jumelage Schutterwald — SDF
Dimanche	8	Concert/Audition — Accords et Musique — SDF
Dimanche	8	Marché aux fleurs et vente de tartes du club AR — Comité de fleurissement — Esplanade de la Liberté
Dimanche	8	Commémoration du 8 mai 1945 — Mairie — Foyer
Vendredi	20	Conférence — Ain Nature et Santé — Ferme — 20h 30
Jeudi	26	Stage National — Aïkido — Gymnase (Dojo)
JUN		
Lundi	6	Vide grenier — MAPPA — Quartier Prévert
Mardi	7	Dons du sang — Amicale des Donneurs de Sang — SDF — 9h - 12h 30 / 16h - 19h
Samedi	11	Tractosaura — Comité des Fêtes — Extérieur
Dimanche	12	Elections Législatives 1 <sup>er</sup> Tour — Mairie — SDF
Vendredi	17	Conférence — Ain Nature et Santé — Ferme — 20h 30
Samedi	18	Compétition — ST DENIS DOJO — Gymnase (omni et dojo)
Dimanche	18	Elections Législatives 2 <sup>e</sup> Tour — Mairie — SDF
Vendredi	24	Gala de théâtre et sportif — ACS — SDF
Samedi	25	Gala de théâtre et sportif — ACS — SDF
Dimanche	26	Gala de théâtre et sportif — ACS — SDF
Mercredi	29	Concert/Audition — Accords et Musique — SDF
Jeudi	30	Concert/Audition — Accords et Musique — SDF
JUILLET		
	X	# Summer 2022 — Pôle Pyramide
Vendredi	1	Fête des Ecoles — Sou des Ecoles — Chauffage
Vendredi	15	Enduro de pêche — Amis de la Veyle - Extérieur
Samedi	16	Enduro de pêche — Amis de la Veyle - Extérieur
Dimanche	17	Enduro de pêche — Amis de la Veyle - Extérieur
Vendredi	22	Vogue — Comité des Fêtes — SDF
Samedi	23	Vogue — Comité des Fêtes — SDF
Dimanche	24	Vogue — Comité des Fêtes — SDF
Dimanche	24	Course cycliste — ST DENIS CYCLO — Extérieur
Lundi	25	Challenge Mirmand — Boule Joyeuse — Chauffage
Mardi	26	Dons du sang — Amicale des Donneurs de Sang — SDF — 9h - 12h 30 / 16h - 19h
AOÛT		
	X	Cinéma Plein air — Médiathèque — Extérieur
Vendredi	19	Enduro de pêche — Amis de la Veyle - Extérieur
Samedi	20	Enduro de pêche — Amis de la Veyle - Extérieur
Dimanche	21	Enduro de pêche — Amis de la Veyle - Extérieur
Mardi	23	Dons du sang — Amicale des Donneurs de Sang — SDF — 9h - 12h 30 / 16h - 19h
SEPTEMBRE		
Samedi	3	Foirm des associations — Pôle Pyramide — Gymnase et SDF
Jeudi	15	Challenge Mouriau - Boule Joyeuse — Chauffage
Vendredi	16	Conférence — Ain Nature et Santé — Ferme — 20h 30
Vendredi	16	Enduro de pêche — Amis de la Veyle - Extérieur

Samedi	17	Enduro de pêche — Amis de la Veyle - Extérieur
Dimanche	18	Enduro de pêche — Amis de la Veyle - Extérieur
Samedi	17	Marché gourmande/repas — Marche gourmande/repas — SDF
Samedi	24	Challenge Bar JF et Open Féminin — Boule Joyeuse — Chauffage
OCTOBRE		
Dimanche	2	Puces des couturiers — Pôle Pyramide — SDF
Dimanche	9	Tournoi — ST DENIS DOJO — Gymnase (omni et dojo)
Lundi	10	Tournoi — ST DENIS DOJO — Gymnase (omni et dojo)
Vendredi	14	Enduro de pêche — Amis de la Veyle - Extérieur
Samedi	15	Enduro de pêche — Amis de la Veyle - Extérieur
Dimanche	16	Enduro de pêche — Amis de la Veyle - Extérieur
Samedi	15	Soirée festive — Comité de jumelage Schutterwald — SDF
Vendredi	21	Conférence — Ain Nature et Santé — Ferme — 20h 30
Mardi	25	Dons du sang — Donneurs de sang — SDF — 9h - 12h 30 / 16h - 19h
Samedi	29	Concours de belote à la vache — Anciens combattants — SDF
NOVEMBRE		
Vendredi	11	Commémoration de l'armistice 1918 — Mairie et anciens combattants — SDF
Dimanche	13	Quine Loto — Comité de fleurissement — SDF
Mardi	15	Concours de belote conclue — Club Amitié Rencontre — SDF — 13h 30
Vendredi	18	Conférence — Ain Nature et Santé — Ferme — 20h 30
Samedi	19	Vente de saucisson cuit façon donneurs de sang — Donneurs de sang — Parking Market
Vendredi	18	Enduro de pêche — Amis de la Veyle - Extérieur
Samedi	19	Enduro de pêche — Amis de la Veyle - Extérieur
Dimanche	20	Enduro de pêche — Amis de la Veyle - Extérieur
Dimanche	27	Marché artisanal — club Amitié Rencontre — SDF
DÉCEMBRE		
Dimanche	4	Brocante puériculture — Sou des écoles — SDF
Vendredi	16	Conférence — Ain Nature et Santé — Ferme — 20h 30
Samedi	17	Marché de Noël — Aux herbes folles — Parking du gymnase — 15h30 à 18h30
Samedi	24	Réveillon de Noël — Pôle Pyramide — Ferme

